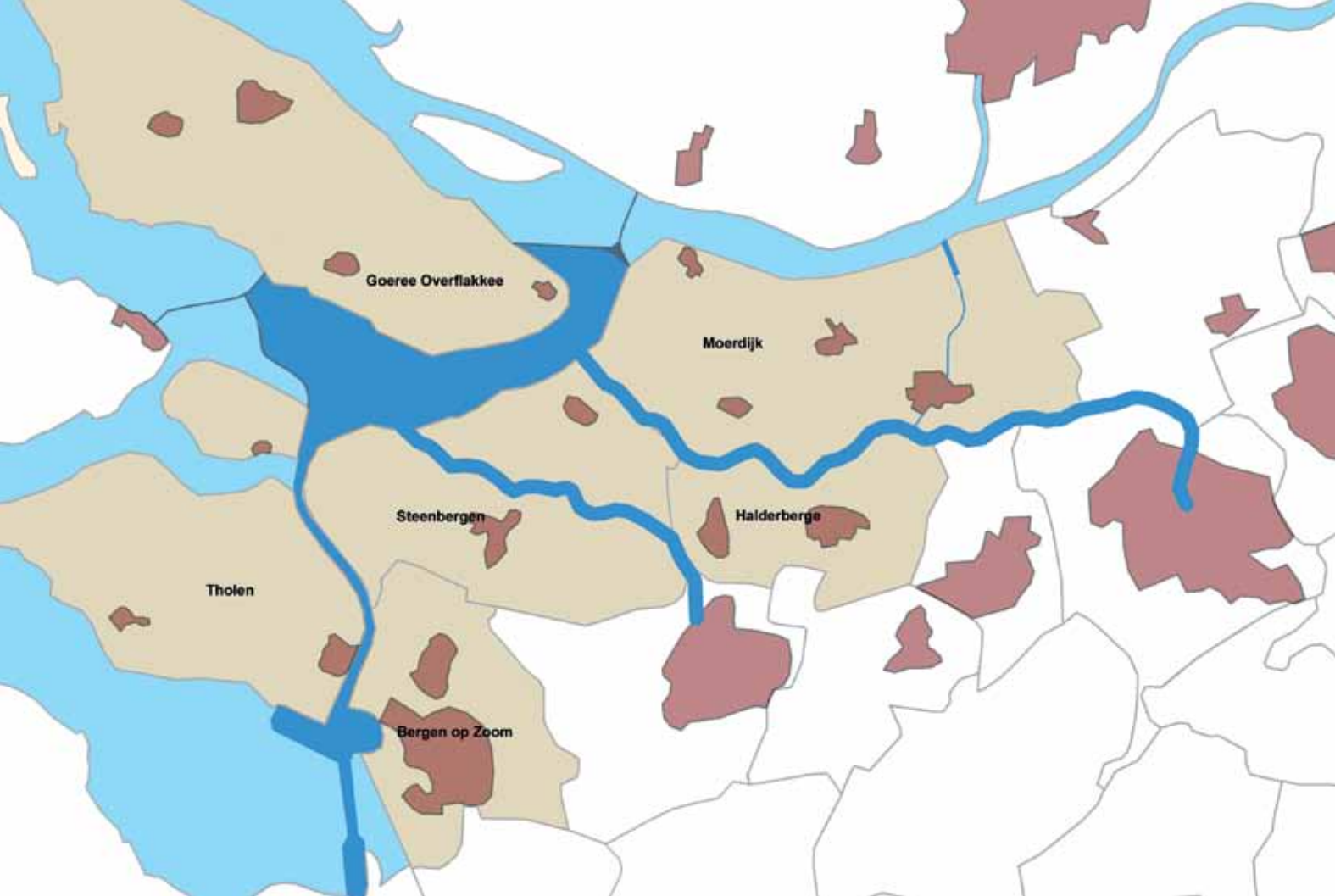




# Dit is Waterpoort!





Waterpoort is het gebied gelegen rond de wateren van Volkerak-Zoommeer, Krammer, Schelde-Rijnkanaal, Mark-, Dintel- en Vlietboezem.

In de gebiedsontwikkeling Waterpoort werken samen: de gemeenten Bergen op Zoom, Goeree-Overflakkee, Halderberge, Moerdijk, Steenberg en Tholen. De provincies Zeeland, Zuid-Holland en Noord-Brabant. Waterschap Brabantse Delta. De Regio West-Brabant.

De terreinbeheerders Brabants Landschap, Zeeuws Landschap, Staatsbosbeheer en Natuurmonumenten. De Zuidelijke Land- en Tuinbouworganisatie. De onderwijsinstellingen Avans Hogeschool, Hogeschool Zeeland en NHTV. De Brabants Zeeuwse werkgeversvereniging en de Rabobank.



# Dit is Waterpoort!

Een grenzeloze samenwerking op de overgang van water en land



### Principes en patronen

Anderhalf jaar lang werken in Waterpoort leert dat er in alles wat we doen bepaalde elementen zijn die steeds weer terugkomen. We zijn op zoek gegaan naar deze elementen. We hebben ze de 'Waterpoortprincipes' genoemd. Werken met deze principes helpt om projecten en initiatieven kansrijk te ontwikkelen. En het helpt om wat we doen betekenis te geven binnen Waterpoort.

Deze principes zijn niet in beton gegoten, misschien verschuiven ze in de loop van de tijd. Het is ook denkbaar dat er principes bijkomen of afvallen. We nodigen je uit om deze principes te gebruiken en ons te helpen de principes te verrijken.

### Werkwijze

Tijdens het werken aan Waterpoort is een aantal ervaringen opgedaan die te maken hebben met de wijze van aanpak van deze gebiedsontwikkeling. Al snel bleek dat we niet konden afdalen op bekende werkwijzen en posities. Er moesten nieuwe 'spelregels' komen. Soms ontstonden die werkwijzen maar soms moesten ze opnieuw worden bepaald. We geven een beknopte beschrijving van dit proces en de ervaringen in de afgelopen anderhalf jaar. Deze blijken vaak in elkaar over te lopen of in elkaars verlengde te liggen. Met deze beschrijvingen hopen we dat ze ook (alleen al ter inspiratie) kunnen worden gebruikt bij andere gebiedsontwikkelingen.

### Plekken en mensen

Misschien wel de grootste les van werken in Waterpoort is dat het uiteindelijk allemaal gaat om een plek die inspireert, waar mensen van vlees en bloed initiatieven ontplooiën en voor warmlopen. Mensen die zelf het heft in handen willen nemen en bij willen dragen aan de kwaliteit van hun directe leefomgeving. Vanuit het besef dat de ontwikkeling van een gebied het gevolg is van wat je zelf bepaalt wat er moet gebeuren.

In de cases kun je lezen hoe op verschillende plekken binnen Waterpoort verbindingen ontstaan van de mensen met hun omgeving en van mensen onderling. En hoe er lokaal van en met elkaar geleerd wordt. En hoe belangrijk het is om als burger, ondernemer, ambtenaar of bestuurder je eigen belang te formuleren, initiatieven te ontplooiën en er voor te zorgen dat anderen jou gaan steunen.

## Voorwoord

Met trots bied ik dit boekje over Waterpoort aan. Trots op de samenwerking en wat al tot stand is gebracht in de gebiedsontwikkeling. Trots dat het gebied in beweging is gekomen en de regio in eigen hand neemt.

Waterpoort is een relatief nieuwe naam voor het gebied dat ligt op de kruising van de provincies Zeeland, Zuid-Holland en Noord-Brabant. Waterpoort zorgt ervoor dat we samen kansen benutten die we alleen niet kunnen realiseren. Waterpoort verbindt en brengt ondernemers, overheden en burgers met initiatieven samen.

Brabant behoort tot de top van Europese kennis- en innovatieregio's. Om die positie te behouden is een goed leef- en vestigingsklimaat nodig. Daarom investeert de provincie in de ruimtelijke samenhang van Waterpoort en acht andere Brabantse gebieden, waar de verschillende belangen en schaalgroottes van ruimtelijke opgaven een evenwichtige, hoogwaardige ontwikkeling in de weg staan. Door ze zó

aan elkaar te verbinden dat ze elkaar versterken, worden de kwaliteit en eigenheid van het gebied als geheel vergroot.

Het uitgangspunt hierbij is, dat er een duurzaam en innovatief ontwikkelingsproces plaatsvindt, waarin samenwerking centraal staat. Samen met de burgers, bedrijven en boeren uit het gebied werken aan bestaande vraagstukken, zorgt voor betrokkenheid en slagvaardigheid. Onder regie van de provincie wordt naar maatwerk gezocht in de verbinding van stad en land, natuur en recreatie, lokale en regionale initiatieven. Dit maakt het mogelijk het beste uit een gebied te halen, zodat het vitaal, leefbaar en aantrekkelijk blijft.



Yves de Boer,  
Gedeputeerde Ruimtelijke  
ontwikkeling en Wonen

## Leeswijzer

Op de rechterpagina's vertellen we het verhaal van Waterpoort, heden, verleden en toekomst. Op de linkerpagina's vindt u in kleur telkens kaders met:

- **Principes en patronen (roze)**
- **Werkwijze (blauw)**
- **Plekken en mensen (oranje)**





## Kennismaking: Wat is Waterpoort?

Waterpoort is een relatief nieuwe naam voor het gebied dat ligt op de grens van de provincies Zeeland, Noord-Brabant en Zuid-Holland. Het is ook de naam van een samenwerking tussen de drie provincies en de gemeenten Bergen op Zoom, Goeree-Overflakkee, Halderberge, Moerdijk, Steenbergen en Tholen. Samen met terreinbeheerders, Waterschap Brabantse Delta, de Regio West-Brabant, de ZLTO, onderwijs en bedrijfsleven werken ze aan nieuwe impulsen voor het gebied. Maar het is geen samenwerking van alleen overheden. Het is een uitgestoken hand naar iedereen die plannen heeft die de toekomst kleur geven, of het nu gaat om burgers, bedrijven, scholen of andere samenwerkingsverbanden.

**Individuele en gezamenlijke belangen**  
Waterpoort zorgt ervoor dat we samen kansen benutten die we alleen niet kunnen realiseren. Waterpoort verbindt en brengt ondernemers, overheden en burgers die ideeën hebben samen. Bijvoorbeeld via het Waterpoortloket. In dit 'loket' bekijken gezamenlijke overheden of bepaalde initiatieven kansrijk zijn. Zodoende krijgt een initiatiefnemer snel duidelijkheid of iets wel kan of mag. En als het wél kan, zorgen de overheden ervoor dat de initiatiefnemer ondersteund wordt bij de verwezenlijking van zijn of haar 'droom'. Op deze manier kan iedereen zijn eigen plannen of initiatieven koppelen aan het belang van de regio. Met andere woorden, dan is Waterpoort inderdaad die 'Grenzeloze samenwerking op de grens van water en land'.

**Waterpoort, waard om te ontdekken**  
Rondom het Volkerak – Zoommeer ligt een gebied dat het waard is om te ontdekken. Een gebied met

een gemeenschappelijke geschiedenis op de grens van land en water. Eens aan zee gelegen, nu rondom levendig bevaren binnenwateren. Een gebied met aanlegplaatsen in dorpen en steden die er om vragen ontdekt te worden. En een gebied met grootse plannen. In het samenwerkingsverband Waterpoort werken overheden, ondernemers en andere initiatiefnemers samen om het gebied nog aantrekkelijker te maken. Aantrekkelijk om in te wonen en te werken; uitnodigend voor inwoners en voor mensen van buiten het gebied. Daarom werken we samen aan een goede toeristische bereikbaarheid.

**Familie van Waterpoorten**  
Vanaf het Volkerak-Zoommeer beleef je de unieke kwaliteit en identiteit van de streek; het uitgestrekte water met de mondingen van rivieren en havenkanalen. Havenkanalen die niet meteen prijsgeven wat zich erachter bevindt, maar uitnodigen om de havens en het achterland te ontdekken. In de havens, dorpen en steden werken we samen aan nieuwe kwaliteitsprojecten om de bezoeker kennis te laten maken met dit unieke stukje Nederland tussen de grote steden Antwerpen en Rotterdam.

**Zuiderwaterlinie**  
Vroeger liep de Zuiderwaterlinie dwars door het gebied. Een stelsel van forten en vestingen moest de vijand buiten de deur houden. Het water diende als 'geheim' wapen; als de vijand naderde, kon het land onder water worden gezet. Gelukkig is er veel bewaard gebleven van dit historisch erfgoed. De vestingstad Willemstad is nog steeds in volle glorie te bezoeken. Oude forten zoals Prins Frederik in



### Cruislandse krekens

Plannen en ideeën genoeg voor het gebied van de Cruislandse krekens in Steenberg. Voor meer recreatie, robuust waterbeheer voor natte en droge tijden, verbetering van natuur- en landschap. Het is een uniek gebied waar de krekens, ontstaan tijdens de St. Elisabethsvloed in de 15<sup>e</sup> eeuw, nog zichtbaar zijn. Schitterend vanwege de landbouw die er floreert en de natuur- en landschapswaarden.

Op verzoek van het waterschap heeft Waterpoort ondernemers, betrokken inwoners, overheden en gebruikers van het gebied bij elkaar gebracht om met elkaar aan de toekomst van het gebied rondom de Cruislandse krekens te werken.

Duidelijk is dat als iedereen zijn dromen of plannen in zijn eentje wil bereiken, het heel moeilijk wordt om ook maar een deel voor elkaar te krijgen. Iedereen was het er dan ook snel over eens dat het de moeite waard is om te kijken of samenwerking loont.

De groep die nu met elkaar praat over de toekomst van de Cruislandse krekens, is een half jaar op weg. Het is het begin van een 'ondernemende groep' die zelf het initiatief neemt en met elkaar de toekomst maakt. Ze bestaat uit enkele individuele ondernemers, de hengelsportvereniging, de dorpsraad Kruisland, het waterschap, de gemeente Steenberg, Brabants Landschap en Staatsbosbeheer.

Het gesprek begon met plannen voor een wandelpad voor de bewoners van Kruisland, vissteigers en natuurcompensatie. Inmiddels zijn ook de verkeersveiligheid in het gebied (smalle wegen en intensief werkverkeer), het watermanagement en de landbouw als ruggengraat van het gebied op tafel gelegd.

### De kunst van het verbinden

In de kunst van het verbinden ligt de kunst van het veranderen. Het werken aan gemeenschappelijke doelen alleen is niet genoeg. De verandering ontstaat alleen als de betrokken spelers bereid zijn om hun eigen belangen te verbinden aan gemeenschappelijke einddoelen. Juist bij het werken aan gebiedsontwikkeling is dit inzicht van grote betekenis. Echte veranderingen ontstaan als persoonlijke belangen worden gesmeed tot teambelangen. Dat kost tijd en energie. Vaak wordt een einddoel geformuleerd en alle inspanningen worden daarop gericht. Maar de route op weg naar dit einddoel is minstens zo belangrijk. Als daarover een gedragen beeld ontstaat, gaan partijen samen op weg. En als tijdens de rit blijkt dat het einddoel moet worden veranderd, gebeurt dit organisch en blijft de samenwerking in stand!

Ooltgensplaat, Fort de Hel in Helwijk en Fort Sabina in Heijningen zijn toegankelijk en hebben een nieuwe, toeristische invulling gekregen. Heel bijzonder is de unieke 'brug dóór het water' bij fort De Roovere in Halsteren. Bergen op Zoom was de belangrijkste garnizoensstad in de regio. Een rondwandeling door de prachtig gerestaureerde binnenstad laat de bezoeker deze historie herbeleven. Binnen Waterpoort wordt gewerkt aan arrangementen met de gezamenlijke forten en vestingen. Onderdeel hiervan is het plan voor fietsroutes en verbindingen via pontjes.

### Streekproducten

Tegenwoordig zijn we gewend alle soorten eten en drinken overall en altijd te kunnen kopen. Dat is natuurlijk niet altijd zo geweest. Elke streek had zijn eigen specifieke producten en de meeste daarvan waren alleen 'in het seizoen' verkrijgbaar. Ook in het Waterpoortgebied kennen we typische streekspecialiteiten. Het water levert de vissers en kwekers bijvoorbeeld mosselen, oesters en ansjovis. De vruchtbare kleigrond is de voedingsbodem voor een bloeiende land- en tuinbouw. Vooral de uitgestrekte aardappel- en suikerbietenakkers geven het landschap zijn eigen identiteit. In de veiling Sint-Annaland op Tholen kunt u in het toeristenseizoen streekproducten kopen vanaf de historische veilingbankjes.

### Rust en natuur in de krekens

De vroegere ligging aan de zee heeft een uitgebreid stelstel van krekens achtergelaten in het gebied. De waterschappen zorgen samen met andere partijen voor kwalitatief goed water in de krekens. Maar in Waterpoort willen we ook de gebruiks-

mogelijkheden van de krekens vergroten voor recreanten. Tegelijk zijn de krekens van belang om water voor de landbouw aan te voeren en in natte tijden af te voeren. In Waterpoort werken de partijen samen aan evenwicht in het krekensstelsel om natuur, landbouw en recreatie hand-in-hand te laten gaan.

### Deltawerken

De regio kent water als vriend en vijand. Bewoners leefden van de opbrengst van de zee en de binnenwateren. Maar diverse grote overstromingen hebben ook diepe wonden achtergelaten in het gebied. Daarom is na de watersnoodramp van 1953 gestart met de Deltawerken die in de jaren negentig werden voltooid. Het zoute water werd deels zoet en er ontstonden afzonderlijke waterbekkens om de veiligheid te waarborgen. Maar het zorgde ook voor nieuwe verbindingen tussen Brabant, Zeeland en Zuid-Holland. De Deltawerken zélf zijn de bekroning van de eeuwenlange Nederlandse strijd tegen het water. Tegenwoordig willen we leven, werken en recreëren samen met het water. Ook aan deze 'nieuwe Deltawerken' werken we in Waterpoort.

### Zuidwestelijke Delta

Over veiligheid gesproken, in Nederland werken we nu al hard aan de veiligheid van toekomstige generaties. In het nationale Deltaprogramma wordt gewerkt aan plannen die er voor zorgen dat we nu en in de toekomst veilig blijven bij hoog water en dat we voldoende zoet water hebben. Op een manier waarop we er ook prettig kunnen wonen, werken en investeren. Het Deltaprogramma bestaat uit verschillende programma's. Waterpoort maakt deel uit van het programma Zuidwestelijke Delta.



### Benedensas

De Steenbergse Vliet mondt uit in het Volkerak bij Benedensas. Vroeger een drukke plaats waar de schepen één voor één door de sluisen gingen. Nu een verstilde plek voor fietsers, wandelaars en watersportrecreanten. Toen Natuurmonumenten de voormalige sluiswachterwoning (en bierhuis voor de wachtende schippers) wilde verkopen, greep een lokale ondernemer zijn kans. Jos Akkermans wilde daar kleinschalige horeca en verblijfsrecreatie starten. Een mooiere plek kun je nauwelijks bedenken.

Helaas bleek er een aantal obstakels: het bestemmingsplan bleek niet in deze plannen te voorzien, het beschermende regime van de ecologische hoofdstructuur moest worden gewijzigd, horecaverGUNningen ontbraken, het gebruik van de tuinen van het pand was niet met de eigenaar (waterschap) geregeld en afspraken over het dragen van risico's bij hoge waterstanden waren niet gemaakt. In krap een jaar is door nauwe samenwerking tussen alle betrokken partijen dit initiatief procedureel geregeld. Onderliggende stukken werden vooraf al getoetst op inhoud en volledigheid, inspraaktermijnen werden waar mogelijk naast elkaar gepland, besluitvorming voorbereid en door korte lijnen konden dreigende problemen snel worden aangepakt.

Eind juni 2013 is Benedensas een uitspanning rijker, waar de recreanten op een klein terras kunnen genieten van het uitzicht, het water en de rust. Kortom, een plek waar Waterpoort trots op is.

### Waarderend vernieuwen

Waarderend vernieuwen is een succesvolle aanpak om veranderingen op gang te krijgen in de vorm van gesprekken, ontmoetingen en bijeenkomsten. Kern van deze benadering is dat bij de formulering van nieuwe doelen en aanpakken, er altijd al elementen daarvan aanwezig zijn in de bestaande werkwijzen of opvattingen. Door hiermee creatief aan de slag te gaan, ontstaan plezier en enthousiasme die de effectiviteit van het proces aanmerkelijk kunnen verhogen. Een voorbeeld: bij het opnieuw inrichten van een haven gaat de aandacht vaak uit naar de nieuwe elementen die zo'n haven een facelift geven. Maar minstens zo belangrijk is het kijken naar behoud van oude, goede onderdelen. Denk aan een plek waar nu een bank staat met een prachtig uitzicht over de haven of een oude, sfeerbepalende boom. Vaak zijn omwonenden gewend aan deze beelden. Door markante en gewaardeerde functies op te nemen in de nieuwe plannen, levert dit meestal belangrijke goodwill op.

## Gebiedsperspectief in Ontwikkeling

Het gebiedsperspectief van Waterpoort. Dat gaat over een droom voor het gebied. Een vergezicht dat dient als inspiratiebron. Een uitnodiging en uitgestoken hand aan partijen om deel te nemen en mee te werken.

Het perspectief is echter geen blauwdruk of een vaststaand gegeven. Het perspectief wordt namelijk bepaald door wie er kijkt, waar vandaan je kijkt en wat je beoogt met de ruimte tussen het hier en nu en het daar en straks. Ook heeft het te maken met het belang van de kijker.

Het gebiedsperspectief is een samenhangende en beeldende beschrijving van de kenmerken van het gebied vanuit het verleden -via het heden- naar de middellange termijn, met:

- een vanzelfsprekend eigentijdse invulling van lokale kansen en bedreigingen;
- een herkenbare en zorgvuldige bewerking van de geschiedenis en potentie van het gebied en haar gebruikers;
- een positief effect op de samenspraak en de samenwerking tussen private, publieke en particuliere actoren.

Het gebiedsperspectief is expliciet bedoeld om het gesprek (het wederzijds verstaan en het wederzijds vertrouwen) voor langere tijd te stimuleren. Partijen worden van harte uitgenodigd om aan de hand van het gebiedsperspectief samen een stukje op te lopen en samen de mogelijkheden beter in de vingers te krijgen. Het gebiedsperspectief heeft dus een inhoudelijke kant (het moet kloppen, het moet

over komen) en een proceskant (het moet helpen bij het maken van nieuwe combinaties en nieuwe verbindingen).

Het gebiedsperspectief tracht de ontwikkeling 'die al in het gebied besloten ligt' te verbeelden. Het helpt in te zoomen op de kleine maar betekenisvolle details én uit te zoomen om het grote verhaal te duiden.

Op basis van bovenstaande aspecten volgt op de nu volgende pagina's een hypothese van het gebiedsperspectief van Waterpoort. Van verleden, via het heden naar een mogelijke toekomst. Vervolgens blikken we terug op dat wat er afgelopen anderhalf jaar aan activiteiten heeft plaatsgevonden. We ronden af met een doorkijkje over hoe het gebiedsperspectief verder kan groeien en nodigen u uit om mee te werken en onze gezamenlijke ambities werkelijkheid te laten worden. Vandaar *Gebiedsperspectief in Ontwikkeling*.



### Laat zien dat je houdt van het gebied

In Waterpoort zijn de mensen bescheiden. 'Doe maar gewoon, dan doe je al gek genoeg'. Hard werken en rondkomen is het devies. Maar iedereen kent wel degelijk een mooie plek, een goede reden om in het gebied te zijn. Die plek komt alleen op tafel als je doorvraagt. En dan nog zegt men er meteen bij, dat die plek nog erg onbekend is.

Daarom: toon met elk project aan dat je houdt van een mooie plek. Zo geef je er bekendheid aan en horen we steeds vaker 'Ik hou van Waterpoort'.

### Versterk en benut de gradiënt

Waterpoort ligt op de overgang van water en land, zand en klei, zoet en zout, stad en land. Het gebied wemelt kortom van de gradiënten. Gradiënten zijn van nature 'rijk': rijk aan voedsel, rijk aan leven, rijk aan economische activiteit. Benut en versterk daarom met een project of resultaat de gradiënt. Het maakt het gebied nog rijker en spannender.

Vraag je af: welke gradiënt benutten we hier? Hoe kunnen we die versterken? Of wat is er nodig om deze gradiënt te versterken?

Voorbeeld: benut het Volkerak-Zoommeer als gradiënt waar zoet en zout water elkaar ontmoeten. Gebruik de rijkdom van de gradiënt voor een optimale productiviteit van water én land.

## Verleden

Het landschap in Zeeland, het zuiden van Zuid-Holland en het westen van Noord-Brabant is gevormd door het water. Het landschap kent een bewogen geschiedenis. Het heden is het resultaat van een eeuwenlange ontwikkeling. In de ontwikkelingsgeschiedenis is het water dé bepalende factor geweest. Daarbij gaat het niet alleen om de strijd tegen het water maar ook om water als bondgenoot in de strijd tegen vijandelijke troepen en als vestigingsplaats en bron van beschaving.

In het gebied van Waterpoort komen de invloed van de zee en de invloed van de rivieren samen. Omstreeks het jaartal 50 na Christus stond de zeespiegel lager dan nu. Wat nu Zeeland, Zuid-Holland en Brabant is, lag achter een nagenoeg gesloten duinenrij.



Achter die duinen was een dik veenpakket gegroeid. De Schelde mondde er in uit; de mondingen van de Rijn en Maas lagen noordelijker dan nu het geval is.

Vanaf de vroege middeleeuwen erodeert het veen door binnendringend zeewater, mede doordat de mens het veen is gaan ontwateren door greppels en slootjes te graven. Vervolgens begint zich op het veen klei af te zetten. De delta wordt een dooraderde lagune. Door de afwisseling van bedijkingen, verbindingen en stormvloeden blijft de delta permanent in verandering.

Op de grens van land en water ontstaan betekenisvolle plekken en is er sprake van een actieve wisselwerking tussen water en land. In de delta



'leefde je met en van het water': een rijk natuurlijk (wetland)milieu, ompoeld door schelpdier- en visrijke wateren, die uitstekend als vaarwegen dienden, waaraan (handels)steden tot bloei komen met vruchtbare landbouwgrond dicht in de buurt.

In de 16<sup>e</sup> eeuw is de delta via een reeks stormvloeden veranderd in een eilandenrijk, gevormd door opslibbingen, aanwassen en bedijkte gebieden. Ook het noordwesten van Brabant heeft met een serie eilanden in de monding van de Brabantse rivieren de Dintel en de Mark een uitgesproken deltakarakter. Vanaf de tweede helft van de 16<sup>e</sup> eeuw zijn deze





## De Stelling van Willemstad

Het gebied rond het Volkerak-Zoommeer en Hollandsch Diep kent een rijke geschiedenis als het gaat om vestingssteden en verdedigingslinies. De vestingen en forten zijn interessante aanleidingen voor nieuwe initiatieven. Elk object op zich is al interessant, maar het hele stelsel gezamenlijk heeft nog veel meer te bieden. Waterpoort probeert die samenhang zichtbaar te maken en verder te benutten.

De forten Bovensluis, Buitensluis, Prins Frederik, Sabina en De Hel en de Vesting Willemstad waren al bezig zich te verenigen in 'De Stelling van Willemstad'. Waterpoort is dit fortenuverleg gaan faciliteren en probeert initiatieven en ideeën van de plaatselijke ondernemers te helpen. Dit gebeurt op drie schaalniveaus: de Zuiderwaterlinie, de Stelling van Willemstad en de individuele forten of vestingen. Zowel vanuit de gemeenten Goeree-Overflakkee, Cromstrijen en Moerdijk maar ook vanuit de provincies Zuid-Holland en Noord-Brabant wordt bekeken hoe middelen voor behoud en ontwikkeling van militair- en cultuurhistorisch erfgoed slim ingezet kunnen worden bij de ontwikkeling van arrangementen, fiets-, wandel- en vaarverbindingen en uniforme bebording. In nauwe samenwerking met de forteneigenaren en beheerders wordt gewerkt aan een strip over de 'Ontdekking van de Stelling van Willemstad' en wordt er een programma ontwikkeld van activiteiten die aansluiten bij de branding van Waterpoort.

De forteneigenaren en -beheerders zijn stuk voor stuk creatieve, eigenwijze, ondernemende en impulsieve persoonlijkheden. Enerzijds een genot om mee te werken omdat er voortdurend initiatieven worden ontplooid; anderzijds af en toe een onbestuurbare kruiwagen vol kikkers en Eigenheimers. Desalniettemin geven de forteneigenaren en -beheerders zelf aan dat er sinds een jaar meer reuring is in de forten en haar directe omgeving. De forten worden gebruikt als vergaderlocatie voor lokale initiatieven (energiecafé's zoals Energiek Moerdijk) of als atelierruimte voor ontwikkelsessies. Ook worden er meerdere forten door één en dezelfde groep bezocht. Eigenaren en beheerders van de forten zoeken elkaar op als ze een probleem hebben, gaan niet zelf het wiel uitvinden en werken gezamenlijk aan arrangementen.

natte kleigronden geleidelijk aan ingepolderd en konden er nieuwe nederzettingen op worden gesticht. Het voorstraatdorp wordt gezien als het eindstadium binnen de evolutie van het kerkringdorp. In de 16<sup>e</sup> eeuw namen de inpolderingen in Zuid-Nederland (Zeeland, Zuid-Holland en West-Brabant) een 'offensieve' vorm aan. Niet langer werd er defensief bedijkt, waarbij het doel was om bestaande grond te beschermen tegen de grillen van de zee, maar werden grote stukken land aan het water onttrokken. Voorstraatdorpen vormden na de ontginning van deze gebieden centrale punten waar de economische en religieuze diensten binnen de nieuw ontstane polder samenkwamen. Voorstraatdorpen delen allemaal, in ieder geval historisch gezien, dezelfde opbouw waarbij kerkring of kerkplein door een brede, rechte hoofdstraat is verbonden met de dijk en/of de haven. Deze voorstraat staat vaak loodrecht op de dijk. Doordat de dijk hoger ligt dan de kerk, lopen de meeste voorstraten af richting dorpskern. Evenwijdig aan deze hoofdstraat zijn enkele achterstraten, ook wel achterwegen genoemd. Dwarsstraten verbinden, vaak in een regelmatig patroon, de achterstraten met de voorstraat.

Sinds de vroege middeleeuwen is men de vruchtbare klei vanuit de hoger gelegen delen gaan bedijken. Als je de dijken even wegdenkt, dan wordt het veiligheidsprobleem van de delta meteen duidelijk: het grootste deel van het land is bedijkt en dus niet opgeslibd. Bovendien is het land door



ontwatering ook nog eens flink geklonken, waardoor het maaiveld lager is komen te liggen. Daarmee ligt het grootste deel van de delta op of onder het niveau van de zeespiegel. De gevolgen van stormvloed en dijkdoorbraken zijn dan desastreus. Tijdens de St. Elisabethsvloed van 1421 werd een enorme hap Holland en Brabant uit de rivierdelta geslagen waarin de Biesbosch tot ontwikkeling kwam. De stormvloed van 1682 zette grote gebieden in de delta onder water. Door dit geweld zijn grote aantallen dorpjes en stadjes in de zee-armen verdwenen. Ook de watersnoodramp van 1953 hoort thuis in de rij stormvloed van zwaar kaliber. 1836 mensen verdrinken, 200.000 hectare land komt onder water te staan, 200.000 dieren verdrinken en 4.500 gebouwen worden verwoest.

Direct na de ramp werden plannen om de veiligheid in de delta te garanderen serieus ter hand genomen. Om te voorkomen dat 'dit ooit weer' gebeurde, kwamen in de periode 1957-1997 de Deltawerken tot stand. De kustlijn werd verkort en een aantal zeearmen werd in afzonderlijke meren opgedeeld.

## Veen, zout en suiker

Veen werd al vroeg gebruikt om in menselijke behoeften te voorzien. Al in de Romeinse tijd begon men op kleine schaal veen te ontginnen. Voor het eerst gebeurde dit in Zeeland. De inwoners van Zeeland bereidden ook zout uit veen dat door zee-water was overspoeld. Na verbranding van gedroogd





## Roode Vaart terug in Zevenbergen

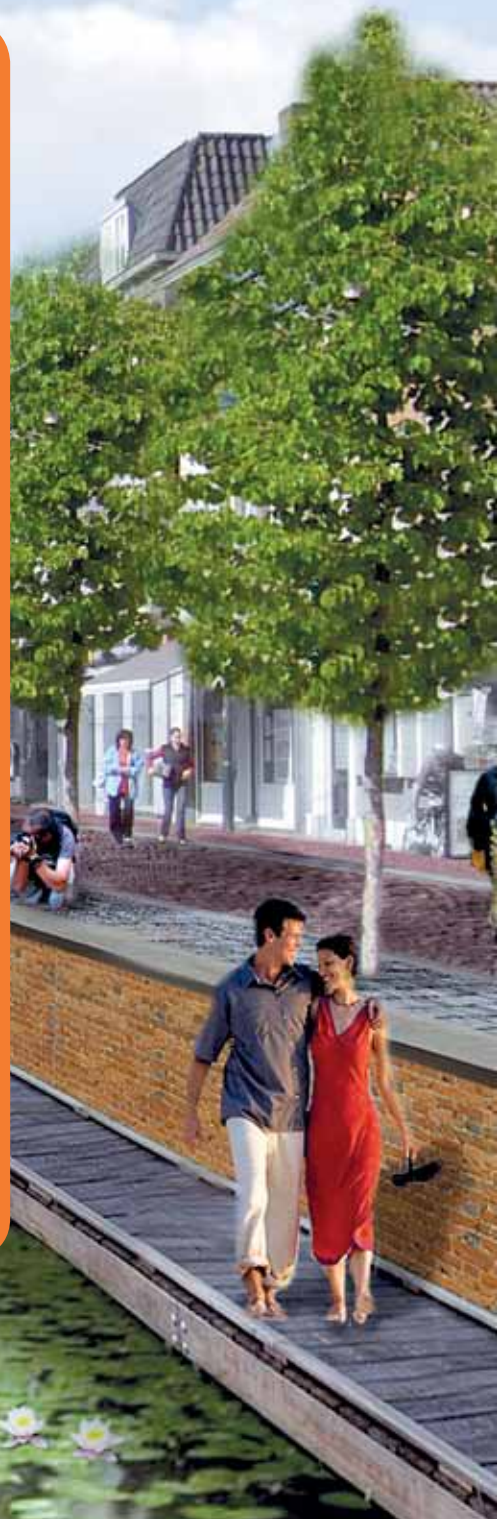
De Roode Vaart komt weer terug in het centrum van Zevenbergen. De gemeente Moerdijk, waterschap Brabantse Delta, de provincies Noord-Brabant en Zeeland, en het Rijk hebben hierover een principe akkoord gesloten. Dit is belangrijk voor de toekomstige zoetwatervoorziening in de streek en hangt samen met de toekomst van het Volkerak-Zoommeer.

Het terugbrengen van het water in het centrum van Zevenbergen was al jaren onderwerp van gesprek. Er zijn vele studies en kostenanalyses gemaakt en er is vele uren over vergaderd. Tot 2010 lifte het idee mee op de rijksplannen voor het zout maken van het Volkerak-Zoommeer. Zowel het formuleren van de noodzaak, als het vinden van de middelen was vooral een zaak van het Rijk. Nu er minder kans is op grote investeringen vanuit het Rijk, is het aan de regio om het initiatief te nemen.

De regionale spelers hebben de kans gegrepen om een scenario samen te stellen voor nu en de toekomst. We investeren nu in wat nu moet. En als er in de toekomst een 'tweede zoetwaterkraan' nodig is, dan is dat betaalbaar en uitvoerbaar. Het project Roode Vaart laat zien dat als verschillende partijen samenwerken en naar gezamenlijke belangen kijken, er heel veel mogelijk is. Dat is de manier waarop we in Waterpoort willen samenwerken. Geen enkele partij had dit alléén voor elkaar gekregen.

Bovendien is Roode Vaart een goed voorbeeld van dingen lokaal mogelijk maken en het tegelijkertijd zorgen voor de uitstraling hiervan naar een groter gebied:

- De kern van Zevenbergen en het omliggende gebied worden aantrekkelijker. De terugkeer van het water herstelt de historische kwaliteit van het centrum. Ook wordt voorkomen dat er een kanaal komt door een toekomstig tuinbouwgebied ten oosten van Zevenbergen.
- Het draagt bij aan een robuuste zoetwatervoorziening van West-Brabant, omdat er direct meer water aangevoerd kan worden naar West-Brabant;
- Het geeft een impuls aan het plan om het krekensysteem van West-Brabant te ontwikkelen voor meervoudige toepassing van de kreken: niet alleen voor waterberging (natte perioden) en waterconservering (droge perioden), maar ook voor natuur, recreatie en toerisme.



veen bleef zouthoudende as over. Dit proces van zoutwinning wordt 'selnering' of 'moertering' genoemd.

De ontginning van de verspreid liggende veengebieden in West-Brabant begon al vroeg in de middeleeuwen. West-Brabant is een van de eerste delen van Nederland met bedrijfsmatige turfwinning. Actieve kloosteroorden organiseren de ontwatering en het afsteken van de hogere en drogere venen. De turf werd gewonnen als brandstof en voor de zoutwinning. Rond 1300 wordt in de omgeving van Bergen op Zoom zout gewonnen uit veen, het zogenaamde 'darink delven' (is hetzelfde als selnering of moertering). De binnenstad van Steenberghe lijkt vrijwel geheel op een dikke laag zel-as herbouwd te zijn na de stadsbrand van 1366. De meest bewerkelijke en duurzame methode om grootschalig darink te steken, bestond uit de aanleg van een moerdijk. Daartoe werd het buitendijks gelegen en met een dunne laag klei opgeslibde veen omkaad. Vervolgens werd het zouthoudende veen weggegraven, waardoor het omkade gebied aanzienlijk verlaagd werd.

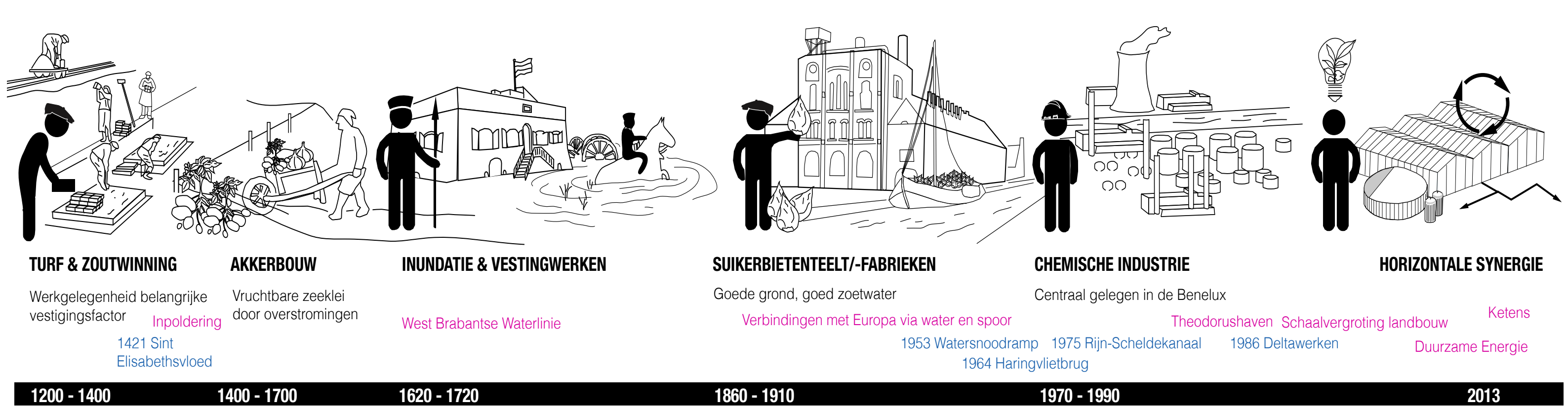
De beetwortelsuikerindustrie in Nederland kwam in Nederland na 1813 van de grond. De import van rietsuiker was in de voorgaande decennia in de problemen gekomen door handelsbeperkingen en suikerproductie van eigen bodem werd toen erg lucratief. Belgische ondernemers probeerden de teelt te introduceren op de kleigronden in het noordwesten van Noord-Brabant. Toch ging de

introduktie aanvankelijk moeizaam. Pas nadat de meekrapindustrie oninteressant was geworden, bleek het verbouwen van suikerbieten voor de west-brabantse boeren een aantrekkelijk alternatief.

In 1858 kwam in Zevenbergen de eerste suikerfabriek, toen nog van de firma De Bruyn en Co, later bekend onder de naam Azelma. Het aantal suikerfabrieken steeg snel: rond 1875 waren er in West-Brabant al meer dan dertig, met Bergen op Zoom en Dinteloord als belangrijkste doorvoerhavens. Door allerlei oorzaken waren deze relatief kleine fabrieken al snel gedwongen tot samenwerking en zelfs fusie. Een mijlpaal was de oprichting in 1919 van de Centrale Suikermaatschappij (CSM) waarin alle particuliere ondernemingen op het gebied van de suikerproductie en suikerverwerking uiteindelijk samen gingen. De activiteiten van CSM werden in 2007 overgenomen door Suiker Unie. Als spin-off van de suikerindustrie ontstaat rond 1900 in Bergen op Zoom ook een melasse- en spiritusindustrie voor de productie van alcohol als restproduct van de suikerindustrie.



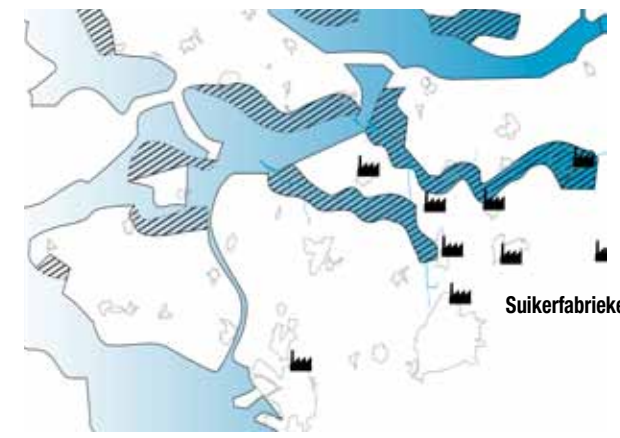




Inpoldering 13e tot 16e eeuw



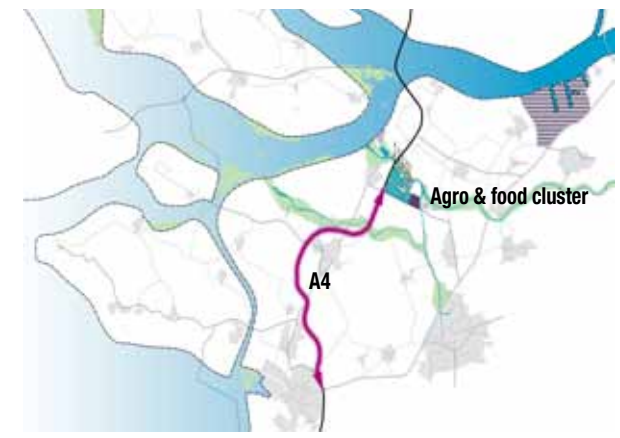
Inpoldering 17e eeuw



Inpoldering 18e en 19e eeuw



Vestiging grote internationals



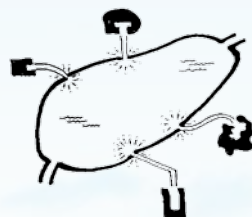
Horizontale synergie



## Familie van Waterpoorten

Een gemeenschappelijk kenmerk van de kernen in het Waterpoort gebied is de ligging aan het Volkerak-Zoommeer en het uitgestrekte, open landschap. Het water is op dit moment vooral een barrière tussen de verschillende grondgebieden van de gemeenten. Om de regio en de gemeenten te verbinden is het belangrijk om iets te doen met het meer en haar randen, door het water te gaan zien als een verbinder.

Vanuit het water beleef je het gebied op een andere manier en zie je andere dingen. Vanuit het land is het water niet altijd beleefbaar en vanuit het water is het land niet altijd toegankelijk. Sommige dorpjes, stadjes en haventjes liggen direct aan het meer met haar sluisen, maar meestal wordt de binnenhaven door een kanaal verbonden met de sluisen en het open meer.



Wat doe je om dit te bereiken?

1. **Volg je hart;** doorbreek het werken op wat anderen belangrijk vinden en ga werken vanuit wat je zelf belangrijk vindt.
2. **Maak betekenisvolle plekken;** maak op de grens van land en water betekenisvolle plekken en er is sprake van een actieve wisselwerking tussen water en land. Maak het water vanaf het land weer beleefbaar en maak het land vanaf het water weer bereikbaar.
3. **Maak verbindingen;** maak van de havens en de havenmonden weer waterpoorten: betekenisvolle plekken aan het Volkerak-Zoommeer die deel zijn van meerdere fysieke netwerkwerken (over land en water) en verbind deze virtueel en visueel. Zorg voor herkenning en oriëntatie.
4. **Maak etalages;** maak bij de waterpoorten etalages; bereikbare objecten die karakteriseren wat het achterland biedt. Elk object vertelt ook het verhaal van de familie van waterpoorten.
5. **Maak een werkgroep;** koester het eigenaarschap van de Familie van Waterpoorten in een werkgroep waarin elke havenmond wordt vertegenwoordigd door een enthousiast persoon. Geef elke waterpoort de ruimte om de realisering op eigen manier vorm te geven.



## Prijswinnaar fotowedstrijd 'Mijn Waterpoort'

Fotograaf: Mevrouw T. Huisman  
Plek: Peilhuisje bij Benedensas



### Streef niet naar efficiëntie of risico's beperken, maar streef naar meerwaarde

In de 20<sup>e</sup> eeuw stond het denken in termen van efficiëntie en beperken van risico's centraal. De overheid nam steeds meer verantwoordelijkheden over van burgers en ondernemers. Maar van de overheid alleen kan het niet meer komen. Hiervoor is niet genoeg geld en het wordt steeds minder geaccepteerd door burgers. Neem dus zelf de verantwoordelijkheid als je iets wil realiseren.

Creëer meerwaarde, maak iets moois. Begin niet met geld, maar met waarde. Als een initiatief meerwaarde biedt, komt het geld vanzelf. Wat kan helpen, is te denken in stromen: wat gaat een gebied of een plek in en uit? Wat is hiervan de waarde, hoe kunnen we die vergroten? Denk ook aan het sluiten van kringlopen als manier om waarde te vergroten. Of laat je inspireren door de 'Cradle-to-Cradle-filosofie', die creëren van meerwaarde als uitgangspunt heeft.

Maak het project of resultaat ook 'houdbaar': niet alleen maken, maar ook exploiteren en onderhouden. Dit vergt samenwerking en denken in langere termijn: met wie, hoe, et cetera.

### Maak het project of resultaat functioneel aan de troefkaarten van het gebied

Het gebied kent een paar hele belangrijke troefkaarten. Dit zijn intrinsieke waarden die het gebied van oudsher kent. Economische activiteiten zijn daar vaak op gebaseerd, soms al eeuwen lang. Waterpoort heeft als belangrijkste troeven: natuur en landschap, vruchtbaar water en land, en de nodige cultuurhistorische overblijfselen. Het geeft uniciteit aan het gebied. Benut daarom de troefkaarten in het project of resultaat. Dit versterkt het project, maakt het meer uniek. En het versterkt de troefkaart.

## Heden

Het Waterpoortgebied wordt gekenmerkt door de aanwezigheid van:

- grote open wateren;
- sluiscomplexen, hoge (voormalige) zeedijken, dammen, gemalen en windmolens;
- grootschalige landbouw in open polders omzoomd door beplante dijken;
- krekens en rivieren;
- verdedigingslijnes, forten en vestingen;
- grote transportassen over water, weg, spoor en onder de grond;
- grote chemische, logistieke en maritieme industriecomplexen.

Waterpoort is excellent gelegen tussen de wereldhavens van Rotterdam en Antwerpen en het stedelijk netwerk van BrabantStad. Een ring van steden in Nederland en België omlijst een groenblauwe oase van rust.

In het kader van Waterpoort zijn de afgelopen anderhalf jaar veel gesprekken gevoerd. Daarbij kwamen de volgende aspecten naar voren:

- **Het water centraal.** Achter de hoge dijken en achter de volle bureaus was men bijna vergeten dat dit gebied is ontstaan vanuit eeuwenlang hard werken met en tegen het water.
- **Anonieme vestiging.** De grote bedrijven hebben zich door de jaren heen hier gevestigd omdat het land en de arbeidskrachten er goedkoop waren en de verbindingen goed. Interesse in of verbinding met de omgeving speelden geen rol voor komen of blijven.
- **Voortgaande schaalvergroting.** Deze wordt zichtbaar in de havenkanalen die alle ringdorpen kregen, maar ook in de schaalvergroting in de landbouw en productie op wereldschaal. Ook toerisme, klimaatver-

andering, voedselproductie en deltatechnologie zijn kwesties die op wereldschaal geagendeerd worden.

- **Einde aan efficiencyverbetering.** De fixatie op kostprijsreductie en schaalvoordelen biedt op langere termijn geen soelaas meer. Nieuw rendement uit nieuwe win-win processen biedt wel perspectief.
- **Waterveiligheid wordt onderdeel van een meervoudige agenda.** Na de ramp van 1953 domineerde waterveiligheid begrijpelijkerwijs eenzijdig het ruimtelijk beleid. De laatste jaren tekent zich steeds duidelijker de meervoudige agenda van een duurzame en dynamische delta af. Economie, ecologie, leefbaarheid en waterveiligheid gaan hand-in-hand.
- **Small is beautiful.** Verreweg de meeste omzet in de vrijetijdseconomie komt van dagjesvertier van mensen uit de eigen regio. Steeds meer boeren ontdekken de voordelen van nieuwe nichemarkten van streekproducten. Regionale netwerken zijn hot.
- **Wij zijn hier harde werkers.** Diep in de genen zit de reflex om hard te gaan werken in tijden van nood. Maar ook: 'Massa is kassa' zei de boer en hij ploegde voort...
- **Leesbaar landschap.** Ringdijken, forten en vestingen, havenkanalen, eindeloze akkers: het landschap toont haar geschiedenis en haar productiecapaciteit.
- **De gradiënt is overal.** Nat-droog overheerst. Hoog-laag is altijd aanwezig, evenals zand-klei en zoet-zout. Natuurlandschap met op de achtergrond Rotterdam, Breda en Antwerpen.
- **Anderen beschikken over ons.** Zeeklei en behoudendheid hebben iets met elkaar gemeen. Maar ook de belangen in Den Haag, Middelburg, 's-Hertogenbosch, of de krachten van het grootkapitaal ontnemen de bevolking geloof in eigen kracht en verantwoordelijkheid.



### Horizontale Synergie

Michael Daamen richtte in 2010 samen met een aantal andere bewoners uit West-Brabant het Platform voor Duurzame Energie op, met als motto 'De stekkerloze regio'. Hun droom: duurzame energieverbindingen in West-Brabant met burgers die het heft in eigen hand nemen voor de inkoop en productie van in West-Brabant geproduceerde energie. 'Decentrale, duurzame energie' via de 'o' van onderop. Het leidde tot de oprichting van Energiek Moerdijk, een energiecoöperatie van, voor en door de bewoners van Moerdijk. Maar burgers kunnen het niet alleen is zijn conclusie. "Alleen als onderwijs, ondernemers, overheid en burgers samenwerken leggen we een stevig fundament onder deze beweging". Dit gaat echter niet vanzelf, voor velen is dit een nieuwe manier van denken en werken. Waterpoort helpt deze beweging te ontstaan, en op zijn beurt helpt een beweging als Energiek Moerdijk om de verbindingen te leggen.

Waar dit toe kan leiden? Mede op initiatief van Energiek Moerdijk zijn andere energiecoöperaties en de politiek geïnformeerd over mogelijkheden om windenergie te gebruiken als kans om bij te dragen aan sociaal-economische ontwikkeling. Zelf de regie nemen, in plaats van afhankelijk te zijn van partijen van buitenaf. Het college van Moerdijk heeft inmiddels een duidelijke opdracht meegekregen van de gemeenteraad hoe de ontwikkeling van windenergie langs de A16 vorm te geven. Inmiddels werken vier gemeenten en de Regio West Brabant samen om de mogelijkheden daartoe te onderzoeken.



Prijswinnaar fotowedstrijd 'Mijn Waterpoort'

Fotograaf: De heer N. Perdaems  
Plek: Monument op eiland Tholen





### Ondernemende gebieden

Ondernemende gebieden? Dat klinkt raar. Ondernemers zijn mensen, die vasthoudend hun droom waarmaken. En gebieden zorgen voor de ondergrond en de condities om plannen waar te maken, bijvoorbeeld voor overheden en ondernemers. Zo werd het Waterpoortgebied beleefd als 'de streek waar je snel doorheen rijdt of vaart, om elders aan te komen' en 'het gebied waar de grondprijzen en de loonkosten laag zijn en waar je weer snel uit weg kunt gaan'. Het is niet verwonderlijk dat zo'n gebied niet altijd naar zichzelf kijkt, wanneer er iets dient te gebeuren, maar kijkt naar overheden en investeerders van elders voor geld en legitimatie. We spreken dan van een afhankelijk gebied.

Een ondernemend gebied heeft een gevoel voor eigenwaarde: een identiteit. Die identiteit wordt levend gehouden door het samenspel van burgers, bedrijven en overheden. De bewoner in een ondernemend gebied kent het eigen verhaal en gaat uit van eigen kracht. En elke keer als er iets moet gebeuren wordt geput uit die kracht, maar vergroot tegelijkertijd ook diezelfde kracht verder. De mensen en organisaties in het gebied houden zich tot het gebied op een wederkerige manier. Het gebied wordt een 'collega-ondernemer' en er ontstaat co-creatie. De kracht van de burger, de ondernemer en het gebied worden gebundeld in projecten die bijdragen aan het succes van de burger, de ondernemer en het gebied.

Een ondernemend gebied kan niet zo één-twee-drie gemaakt worden. Een ondernemend gebied ontstaat als gevolg van langdurige co-creatie. Hoe kun je daar aan bijdragen als burger, wethouder, ondernemer, of ambtenaar? Ten eerste door het gebied te zien als gelijkwaardige partij, met eigen biografie en eigen kenmerken. Ten tweede door je eigen belang, of doel in te brengen in de voortdurende kringloop die het gebied steeds krachtiger maakt.

## Mogelijke toekomst

Laat ons eens even vooruit kijken. Het dynamische karakter van de delta is weer terug. De verbindingen tussen en overgangen van land en water bieden veel kansen voor wonen, recreatie en natuurontwikkeling. Daarnaast zijn de verbindingen over land en over water tussen het blauwgroene hart en de rode schil van de delta essentieel voor de scheepvaart, het woon-werkverkeer en het toerisme.

Waterpoort combineert het beste van Noord-Brabant, Zeeland en Zuid-Holland. Van open wateren tot bourgondische gastvrijheid en van militair erfgoed tot afwisselende natuurbeleving.

Waterpoort combineert ook de grootschalige agrarische en industriële activiteiten met een fijnmazig netwerk van recreatieve routestructuren en knooppunten voor de recreatieve rustzoeker en natuurbelever.

Waterpoort profiteert enerzijds van de ligging in het overgangsgebied van zoet, voedselrijk rivierwater naar zout, voedselarm Deltawater en anderzijds van de ligging op de gradiënt van de hoge, droge, bosrijke zandgronden naar de lage, natte, weidse kleigronden.

Waterpoort maakt dit dynamische karakter productief in de vorm van unieke toeristisch-recreatieve arrangementen en specifieke agrarische producten.

De regio heeft het gezicht weer naar het water gekeerd. Sterker gezegd: de ontwikkeling wordt gevoed en gestuurd vanaf het water. Waterpoort ziet het water van het Volkerak-Zoommeer, van de kreken en de Brabantse rivieren als een bindende

factor en een stuwende kracht. Een gezond regionaal en verbonden watersysteem is de katalysator voor economische, ecologische en sociaal-maatschappelijke ontwikkeling.

Oude relaties tussen stad, water en ommeland zijn weer hersteld en nieuwe relaties zijn ontstaan. De oude kernen, forten en vestingwerken krijgen weer 'waterpoorten', ofwel toegangspoorten tot het open water en het stelsel van kreken en beken. Elke poort vertelt een eigen verhaal. En achter elke poort zijn streekelijke producten te krijgen, die te maken hebben met het water. Kwaliteit staat hoog in het vaandel. In samenwerking met de Brabantse Wal, de Waterlinie en Zeeuwse en Zuid-Hollandse initiatieven ontstaan aantrekkelijke arrangementen. Goed bereikbare aanlegplaatsen en havens, gecombineerd met aantrekkelijke faciliteiten voor kort en lang verblijf werken als een magneet voor (water) recreanten uit heel noordwest Europa.

Waterpoort vormt de kern van een nieuwe gebiedsontwikkeling, waarvan de buitengrenzen niet vast staan. De bewoners, ondernemers en beambten van de kernen rond het Volkerak-Zoommeer slaan de handen in één om samen de identiteit en de kracht van het gebied zichtbaar te maken. En ze gaan samen in gesprek met vertegenwoordigers van specifieke sectorale belangen, zoals waterveiligheid, energie, landbouw, economische innovatie en toerisme. Want ze weten dat niemand anders de belangen van het gebied beter kan behartigen. De mensen in het gebied zorgen er zelf voor om de passende, samenhangende en duurzame plan-

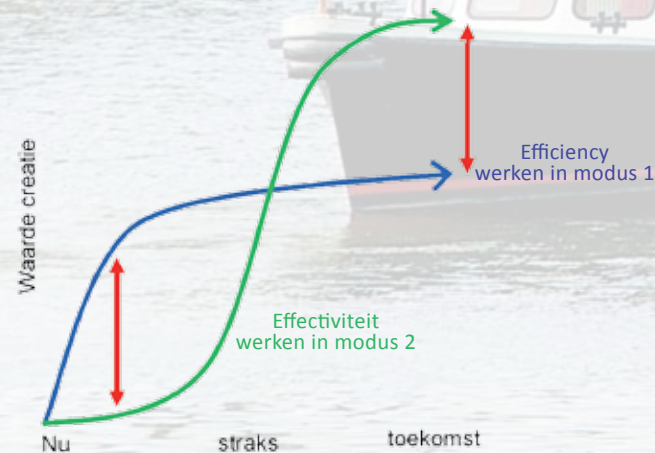


## Schakelen tussen modus 1 en 2

Bij het werken aan gebiedsontwikkelingen is een tweetal benaderingen te onderscheiden. Bij de eerste wordt gewerkt vanuit een opdracht, die volgens een voor iedereen duidelijke 'transparente' procedure wordt uitgevoerd. Die benadering, waarbij de inhoud en de procedures centraal staan, noemen we modus 1. Pas daarna komt een proces op gang dat daaraan uitwerking geeft. In complexe situaties met uiteenlopende belangen schiet deze werkwijze echter tekort. Want deze miskent de waarde van het zoeken naar gemeenschappelijke waarden en uitgangspunten. Bij de benadering volgens modus 2 ga je voor jezelf na wat belangrijk is voor jou, richt je je ook op je partners en hun ambities en probeer je deze met elkaar te verbinden. Bij deze werkwijze staat het proces centraal. Pas daarna volgen de procedures om de overeengekomen inhoud te borgen.

Kenmerkend voor de modus 2-benadering is dat er een langere 'aanloop' nodig is, maar dat op termijn een hogere waardecreatie kan worden bereikt, die bovendien wordt gedragen door alle samenwerkende partijen. In onderstaande figuur is dit weergegeven.

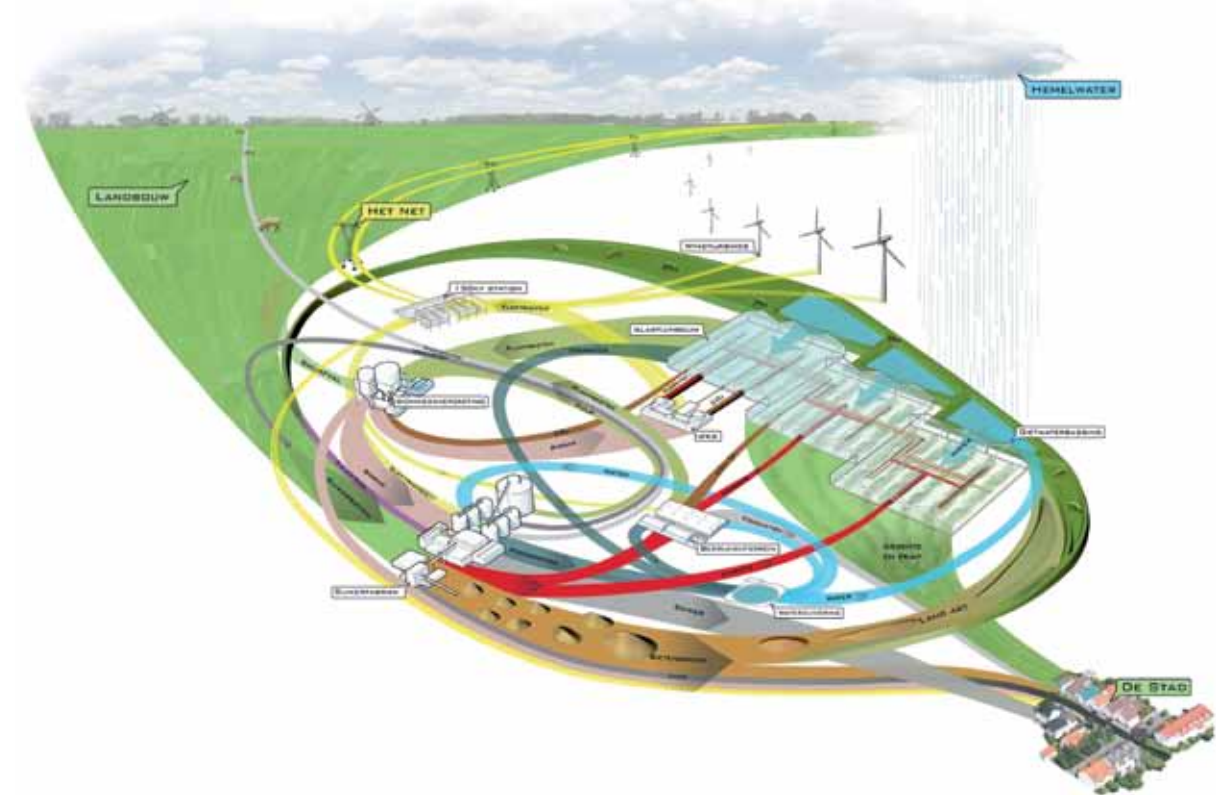
De realiteit is dat er veelal sprake is van een combinatie van modus 1- en modus 2-benadering. Zo zal het borgen van met modus 2 behaalde resultaten uitstekend kunnen worden uitgevoerd met modus 1-methodieken.



nen tot stand te brengen, gebruik makend van en inspeland op sectorale belangen. Dat betekent een omkering van processen: niet langer reageren op wat anderen hebben bedacht of besloten, maar formuleren wat je zelf belangrijk vindt.

De komende jaren zullen de mensen van Waterpoort het geasfalteerde aquarium, de bezemwagen van de Deltawerken, koesteren als het lelijk eendje. Het Volkerak-Zoommeer gaat stukje bij beetje het centrum vormen van een duurzame en dynamische delta. Van oudsher speelde men hier al in op het gevaar én de

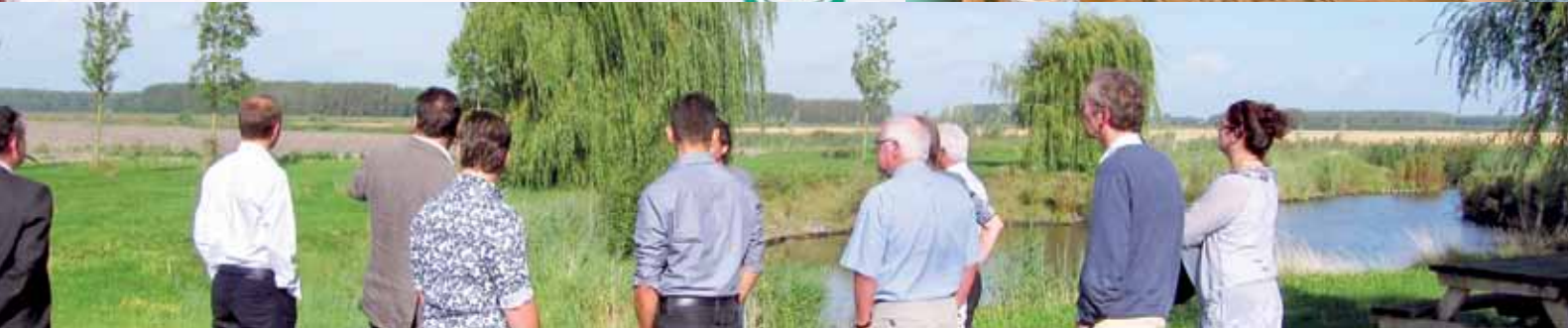
kansen die het water creëerde. De kunst van 'werken met het bestaande' en 'bouwen met de natuur' zijn hier geboren. Die gebiedscompetentie wordt gebruikt om een regio te creëren met een eigen verhaal en een herkenbare mix van landbouw-innovatie (biobased, zilte teelten, nicheproducten), dagrecreatie en nieuw verblijfstoerisme, nieuwe woonvormen op de grens stad-land, een regio die voedsel, energie en kennis produceert. De sleutel ligt in samenwerking: tussen gemeenten, tussen bedrijven en burgers, tussen onderwijs en industrie, etc. Zo groeit het lelijk eendje stapje voor stapje uit tot de sierlijke zwaan.



Kringloop van grondstoffen in het Agro- en Foodcluster Nieuw Prinsenland

STUDIO MARCOVERMEULEN





## Wat hebben we al gedaan en wat gaan we doen?

De strategische gebiedsontwikkeling Waterpoort roept op om 'het stofgoud' van het gebied zichtbaar te maken en te ontginnen. In de periode van januari 2012 tot medio 2013 zijn tegen die achtergrond verschillende initiatieven ontplooid.

Zes Themagroepen zijn van start gegaan, er zijn Waterpoortcafés georganiseerd in Willemstad en Steenberg, er is een eerste ronde masterclasses uitgevoerd, verschillende lokale initiatieven zijn ondersteund (Energiek Moerdijk, Duurzaam Durven Doen, etc.). Nieuw Landschap, de Academie van Bouwkunst te Amsterdam, de Wageningen Universiteit en de NHTV uit Breda deden onderzoek, er zijn twee succesvolle Waterpoortconferenties gehouden, de eerste ondernemerstafels zijn georganiseerd, er is een begin gemaakt met het beschrijven van patronen zodat niet iedereen het wiel steeds opnieuw hoeft uit te vinden. Er is een begin gemaakt met 'samen-uit-samen-thuis' projecten (Benedensas en Roode Vaart), verschillende gebiedsateliers hebben plaatsgevonden (fort en camping Bovensluis, Ooltgensplaat, Dintelpark, Binnenschelde, Cruislandse Kreeken en



Galathese Haven) en onder de noemer 'een nieuwe manier van werken' zijn verbindingen gemaakt met aanpalende gebieden zoals Landschap van Allure de Brabantse Wal, de Green Deal Oosterschelde, Zicht op Grevelingen en het Integraal Ruimtelijk Programma Goeree-Overflakkee.

Deze activiteiten hebben gemeen, dat het steeds ontmoetingen zijn van mensen en organisaties die zoeken naar concrete kansen voor de gebiedsontwikkeling in Waterpoort. Ze zijn allemaal met 'het stofgoud' bezig. In deze oriënterende fase van de gebiedsontwikkeling leverde dat zicht op vele nieuwe kansen.



Maar we zijn er nog niet, integendeel: we zijn nu pas goed begonnen. Voor ons ligt de verwezenlijking van een droom voor dit gebied door het verder optuigen van programma Waterpoort. Met de ondertekening van de samenwerkingsovereenkomst op 27 juni 2013 in Benedensas wordt de volgende fase van Waterpoort ingeluid.



### Toeristische veiling van streekproducten

De Coöperatieve vereniging land- en tuinbouwveiling St. Annaland e.o. bestaat al ruim 80 jaar. Hier wordt nog op authentieke wijze geveild met een druk op de knop die in verbinding staat met de grote mijnklok. Een plaatje dat je nauwelijks nog verwacht in werkelijkheid tegen te komen. In 2012 ontstond het idee om die veiling ook open te stellen voor toeristen en streekbewoners. Om daar in het seizoen je streekproducten te kopen via de mijnklok! Dat idee is uitgewerkt met de veiling, de gemeente Tholen, de ZLTO, de Stichting Lekker Regionaal Product en het streekmuseum De Meestof. En met succes! De provincie Zeeland ondersteunt dit initiatief met een POP-subsidie en ook de plaatselijke Rabobank draagt financieel bij. Hiermee komt er een nieuwe toeristische trekpleister in Waterpoort: het veilen van streekproducten in combinatie met de aandacht voor cultuurhistorie. Op 12 juni 2013 is de eerste veiling van start gegaan. In de loop van dit jaar komt er ook een nieuwe boerenboodschappenroute voor de directe omgeving, waardoor streekproducten ook op het erf van de leveranciers verkrijgbaar zijn.

De samenwerkingsovereenkomst verwoordt dat zes gemeenten rond het Volkerak-Zoommeer, de drie betrokken provincies, waterschap Brabantse Delta, terreinbeheerders, ZLTO, bedrijfsleven en onderwijs, samen aan de slag gaan met de ontwikkeling van het gebied. Centraal staat het ontwikkelingsperspectief van een robuuste, vitale en zelfbewuste regio met nieuwe economische vitaliteit en een herstellend ecologisch evenwicht met op termijn een zout Volkerak-Zoommeer met (beperkt) getij. Voorwaarde die hierbij gesteld is, is dat de zoetwatervoorziening in het gebied voor de diverse sectoren vooraf goed geregeld is.

Doelen daarbij zijn:

- land, water en bewoners weer beter verbinden. Het herstel van de relaties tussen stad, water en ommeland, die door de Deltawerken zijn verstoord, via 'waterpoorten' (toegangspoorten tot zowel het open water als het stelsel van beken en kreken);
- zichtbaar robuustere en productievere relaties tussen bedrijven, burgers en overheid;
- regionale troeven en economische pijlers beter verbinden;
- het gebied beter zichtbaar en beleefbaar (regiobranding) in relatie met de overige gebieden van de Zuidwestelijke Delta, de Brabantse Wal en de Zuiderwaterlinie.



We werken dit de komende twee jaar (we noemen deze fase ook wel de ontwerp-fase) uit in een breed gedragen verhaal, concrete condities en een uitvoeringsplan voor Waterpoort. De gebiedsorganisatie wordt de komende jaren meer en meer een samenwerking tussen publieke, private en particuliere partijen; een gezamenlijke verantwoordelijkheid. De ontwerpfase wordt afgerond met een bestuurlijke go/no go beslissing voor samenwerking tussen partijen.





## Proceshygiëne en verslaglegging

Als je de omgeving bereid vindt om met jou mee te doen, moet je die ook met respect behandelen. Geef tijdens een bijeenkomst duidelijk aan wat er wel en wat er niet ter discussie mag komen, schep helderheid over besluitvorming, probeer de essentie van gemaakte opmerkingen te (laten) benoemen. Maar zorg ook voor een beknopt verslag met helder taalgebruik en enkele sfeerbeelden dat kort na de bijeenkomst beschikbaar is.

## 2 x 2 vragen

Om te bepalen waar jouw wezenlijke ambities liggen, kan het helpen om te werken met een hulpmiddel dat de nodige focus aanbrengt: een viertal vragen die in combinatie met elkaar antwoord geeft op waarmee je jezelf wilt verbinden. Deze vragen zijn de volgende:

1. Wat is voor mij echt belangrijk? Maak keuzes in wat je werkelijk wilt dat er gebeurt.
2. Wat zie ik dan gebeuren? Laat zien – liefst in beelden – wat jouw gewenst toekomstbeeld is.
  1. Wat/wie heb ik daarvoor nodig? Maak duidelijk met wie je dat toekomstbeeld wilt realiseren.
  2. Wat ga ik nu doen? Beken kleur met welke (eerste) stappen je gaat zetten, op weg naar het realiseren van dit toekomstplaatje.

Met het toepassen van de 2 x 2-vragen dwing je jezelf om keuzes te maken: wat is belangrijk voor je, waar ligt jouw perspectief, wie heb je nodig en wat ga je zelf als eerste doen.



Prijswinnaar fotowedstrijd 'Mijn Waterpoort'

Fotograaf: Mevrouw A. Eijlers  
Plek: Visser op de Grevelingen



## Mijn Ooltgensplaat

Ooltgensplaat; ooit parel in de Delta, idyllisch havenkanaal, iconisch kerkringdorp vol bedrijvigheid. Maar nu: tekoop-bordjes in de Voorstraat, een dichtgespijkerde bakkerij, foto's van blauwalg in de haven, achterstallig onderhoud aan het Oude Raadhuis, verrommelde bebouwing op het fort, de in onbruik geraakte voetgangersbrug over de oude sluis. Met het gemeentehuis dat wegtrok, heeft tevens de hoop het dorp verlaten.

Met lede ogen kijkt de lokale bevolking naar de teneergang. Diep in de genen ligt hun vermogen verankerd om met tegenslagen om te gaan. Harde werkers klagen niet. Ze accepteren de oordelen van hogere machten.

Op 6 december 2012 verzamelden zich echter zo'n 35 mensen in het Oude Raadhuis voor de masterclass gebiedsontwikkeling. Lokale ondernemers en bestuurders, maar ook collega's uit Bergen op Zoom, Moerdijk en Steenbergen. Centraal stond het verbeteren van de vitaliteit van Ooltgensplaat, als lid van de 'Familie van Waterpoorten'. De aanwezigen waren het er over eens dat gemakkelijke oplossingen niet voor het grijpen lagen maar dat kleine succesjes wel zouden inspireren tot meedoen en de schouders eronder te zetten.

Een klein groepje gemotiveerde mensen uit Ooltgensplaat is, met hulp van de gemeente, de provincie en de Waterpoortorganisatie in gesprek gegaan. Er zijn concrete plannen gemaakt: het strandje komt terug, de wandelroutes worden verbonden, het bord langs de N59 komt er, enzovoorts. De Watersportvereniging heeft het goede voorbeeld al gegeven door fors te investeren in de eigen voorzieningen. Het fort staat te trappelen om meer activiteiten te organiseren en in het Oude Raadhuis wordt nagedacht over passende economische functies. De provincie Zuid-Holland, die eerder al het kunstwerk aan de haven ondersteunde, heeft steun toegezegd en het nieuwe gemeentebestuur heeft beloofd om de staart van het eiland extra aandacht te geven.

Nu komt het er op aan dat de mensen in Ooltgensplaat elkaar gaan vinden. Wordt het volksstrand een vliegwiel?





### Feestjes vieren en settings creëren

Bij gebiedsontwikkeling hoort dat we met kleine stapjes uiteindelijk grote sprongen maken. Die stapjes zijn wezenlijk en leveren betrokkenheid van partijen op. Daar hoort bij dat we successen samen vieren. Met benoeming van de belangrijkste spelers en het slagen van het afgesproken proces.

Onderdeel daarvan is dat we onze omgeving gebruiken om voor onze ambities te gaan werken: organiseer informele cafés die in lokale media worden aangekondigd en burgers uitnodigen om zich te laten informeren en mee te spreken met hun eigen ideeën. Met Waterpoort-ateliers wordt een specifieke casus uitgelicht en bekeken vanuit vele kanten. Soms ontstaan dan nieuwe inzichten en blijken tegengestelde belangen naar een gemeenschappelijke kant te kunnen worden omgebogen. Zo'n atelier is altijd op of dichtbij de desbetreffende locatie. Ook hier wordt op een breed publiek gemikt en is de setting informeel en uitnodigend.

### Driehoekjes maken

Bij gebiedsontwikkeling zie je dat partijen vaak meerdere posities kunnen hebben: als initiator of opdrachtgever, als realisator of als facilitator. Die posities kunnen per situatie of project wisselen. De overheid is steeds minder in de opdrachtgevende rol en steeds vaker in de faciliterende rol: zorgen dat er verbindingen ontstaan tussen (markt)partijen die daadwerkelijke doorzettingsmacht en -kracht hebben waardoor werkelijk iets van de grond komt. Het faciliteren omvat behalve het verbinden van partijen het soepel laten verlopen van procedures, het gebruik maken van (kennis)netwerken en het, indien nodig, inzetten van (revolverende) middelen.

## Uitnodiging

Het gebiedsperspectief is een beeld dat langzamerhand opdoemt uit de mist. Met name de mensen die de afgelopen tijd intensief met Waterpoort bezig zijn geweest, beginnen de contouren te zien. Maar herkent iedereen zich in het gebied? Kan het beeld scherper worden gemaakt?

Het is belangrijk dat de komende tijd veel burgers, ondernemers en mensen van belangenorganisaties zich ermee gaan bemoeien. Over één tot twee jaar

kunnen we dan spreken over een gedragen gebiedsperspectief.

Heeft u ideeën, plannen of dromen voor Waterpoort? Grijp dan onze uitgestoken hand. Kom naar één van de Waterpoortcafé's of neem contact met ons op via [info@waterpoortwerkt.nl](mailto:info@waterpoortwerkt.nl). Op de site [www.waterpoortwerkt.nl](http://www.waterpoortwerkt.nl) kunt u het laatste nieuws lezen en de agenda raadplegen.

We hopen u binnenkort te ontmoeten.

## Colofon

Het boekje 'Dit is Waterpoort' is gemaakt op basis van ervaringen en werkenderwijs leren in de regio Waterpoort in de periode van januari 2012 tot en met juni 2013. Het vormt de afsluiting van de definitiefase en de start van de ontwerpfasen van de gebiedsontwikkeling Waterpoort. Bovendien is het een poging te komen tot een overdraagbare werkwijze. Het is opgesteld in opdracht van het Bestuurlijk Overleg Waterpoort en tot stand gekomen met de hulp van vele publieke, private en particuliere partijen.

**Teksten:** Niels Aten, Michael Daamen, Martin Eijkelhof, Ronald Kramps, Frank Meulendijks, Floor Naus, Cees Anton de Vries. Bij de teksten is gebruik gemaakt van het beeldverhaal 'Verleden, heden toekomst' (Programmabureau Zuidwestelijke Delta) en de rapportage 'Van defensie tot retentie' (Wateratelier Brabantse Delta).

**Fotografie/kaarten:** Ronald Kramps, Frank Meulendijks, Rob Niemantsverdriet, Erika van Pinxteren, Marijn Wegman, Freny van de Westelaken, Nieuw Landschap (Reitsma Stedebouw en Urban Synergy), Programmabureau Zuidwestelijke Delta, Studio Marco Vermeulen.

**Vormgeving:** Floor Naus en Bruikman Reclamestudio

**Drukwerk:** Kampert-Nauta

**Oplage:** 1.000







## WATERPOORT

[www.waterpoortwerkt.nl](http://www.waterpoortwerkt.nl)  
[info@waterpoortwerkt.nl](mailto:info@waterpoortwerkt.nl)

T 073 68 08 272

Altijd op de hoogte blijven van  
het laatste nieuws?

Volg ons op twitter: @waterpoortwerkt